

KRÁSNÉ ZUBY

Kvalita života se **zubními implantáty** ¹



OBSAH



- 2 Pravda o chybějících zubech
- 3 Zubní implantáty
- 4 Kvalitativní výhoda
- 8 Velký rozdíl
- 10 Straumann – přehled možných řešení
- 14 Objevte znovu svůj „vnitřní“ úsměv s implantáty:
tři pacienti, jedno rozhodnutí.
- 22 Od designu po úsměv: průběh léčby
- 24 Časté otázky
- 26 Straumann – o společnosti

ÚVODEM



Vážení pacienti,

Ize opravdu implantovat štěstí? Někdy může malý kousek titanu oživit Váš úsměv a povzbudit oříšenou sebedůvěru.

Ti z Vás, kterým chybí jeden či více zubů, se mohou cítit nejistí a ztrácet sebevědomí, ale za každým ztraceným zubem je nějaký příběh: nehoda nebo snad špatné geny, možná jsou příčinou mezery mezi zuby, kazы nebo parodontitida. Ať již je důvod jakýkoliv, pacient chce správně žvýkat, mít dobrou stabilitu chrupu, udržet si zdravé zuby a cítit se atraktivně.

ZUBNÍ IMPLANTÁTY: estetické dlouhodobé řešení²

Je to již 30 let, co je možné nahradit zubní kořeny téměř zcela dentálními implantáty. Tato moderní metoda zubního lékařství byla vědecky vyzkoušena a používá se celá desetiletí. Kvalifikovaní zubní lékaři a čelistní chirurgové nabízejí svým pacientům toto atraktivní dlouhodobé řešení. Podle výsledků průzkumu prováděného v Německu (Riegl)³, 97 procent dotazovaných pacientů bylo se svými zubními implantáty spokojeno.

Smích, polibky, zpěv a jídlo jsou přirozené a beze strachu. Užívejte si života navzdory chybějícím zubům a řekněte „Ano“ zubním implantátům.

Franz Maier,
Member of the Executive Management Board
Institut Straumann AG

PRAVDA O CHYBĚJÍCÍCH ZUBECH

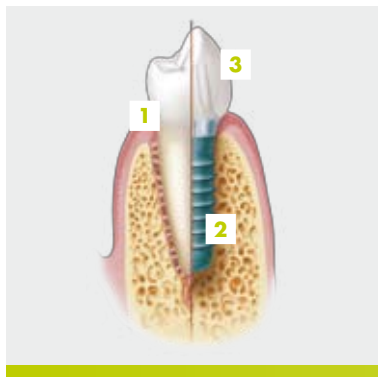


Účinek chybějících zubů na čelistní kost.

Ve zdravém zubu přenáší kořen při kousání vzniklé síly na čelistní kosti. Zub zůstává stabilní a prakticky bez změny (1). Pokud jeden či více zubů chybí, tyto síly již nejsou dále účinné a může docházet k rozpadu čelistní kosti (2). Terapie zubním implantátem může napomoci při prevenci postupného zhoršování kvality kosti, protože implantát nahrazuje přirozený zubní kořen. Při kon-

venčních metodách může ztráta kosti pokračovat, a dokonce může dojít i ke změně tvaru obličeje. Sousední zuby se rovněž mohou „pohnout“ dovnitř a vytvořit dodatečné mezery.

ZUBNÍ IMPLANTÁTY



*Přirozený zub (1)
Zubní implantát (2)
Zubní korunka (3)*

Příroda vytvořila nejefektivnější stavební bloky a jakýkoliv model založený na přírodních řešeních si klade za cíl zajistit uživateli kvalitu. Zubní implantát, je malý díl vyrobený z titanu nebo ze slitiny titanu a zirkonia, který se umístí do čelistní kosti namísto chybějícího kořene původního zubu. Implantát lze zavádět chirurgicky v lokální anestézii v ambulanci. Lidský organismus titan všeobec-

ně velmi dobře snáší a ukázalo se, že kost k titanu dobře přilne. Po uzdravení umělý kořen působí jako základna pro upevnění individuálních korunek a vícečlenných můstků. Implantát lze rovněž použít jako kotvu pro celkovou dentální protézu.

VÝHODA **KVALITY**



Pocit přitažlivosti. Mluvit. Smát se. Jíst. Líbat. Které z možností umělých zubních náhrad jsou jak estetické, tak i funkční? Jsou řešení pomocí implantátů kvalitní? Jak dlouho vydrží? Jaké jsou výhody oproti konvenčním metodám? V současnosti mohou zubní lékaři využívat umělých zubních kořenů k uzavření téměř jakékoliv mezery. Implantáty Straumann jsou moderní volbou pro zubní náhradu.

Pět dobrých důvodů pro volbu zubních implantátů

ESTETICKÉ ŘEŠENÍ

Funkčnost a vizuální vzhled jdou ruku v ruce: dentální implantáty byly vyvinuty proto, aby nabízely spolehlivou stabilitu plus nové řešení pro přirozený vzhled implantátů.

OCHRANA KOSTI

Implantáty přenášejí žvýkací síly na čelistní kost, a tím zabraňují jejímu úbytku. Pokud nebude zaveden žádný implantát, jako tomu je u konvenčních můstků nebo částečných protéz, kost může pomalu mizet a tvar se může během doby měnit.



VÍCE RADOSTI

Zubní protézy s plným patrem mohou vytvářet místa otlaku a jiné nepříjemnosti. Při terapii s pomocí dentálního implantátu tento typ protézy není nutný. Proto si pacienti mohou užívat větší pohodlí, když hovoří, smějí se a jedí.

Průzkum prováděný v Severní Americe zdůraznil výhody implantátů a potvrdil teorii, že „ti, kteří se líbají, si více užívají života.“ Lidé, kteří mají špatné či chybějící zuby, líbají ostatní méně často a dostávají na druhou stranu i méně polibků než lidé s dobrými zuby. Průzkumy prováděné McGill University v Kanadě s podporou společnosti Straumann prokázaly, že se nervozita během líbání značně sníží, pokud jsou protézy na svém místě ukotveny implantáty.⁴



OCHRANA ZUBŮ

U konvenčního můstku se musí zdravé sousední zuby vpravo a vlevo od chybějícího zubu zbrousit, aby sloužily jako opora pro můstek. Když se k uzavření mezery použije implantát, sousední zuby tím nejsou ovlivněny a jejich přirozený povrch zůstává nedotčen.

PROČ SI VYBRAT ZUBNÍ IMPLANTÁTY?

- Poznáte pevné, bezpečné upevnění protéz, i když se používají bez adhezivního krému.
- Mohou odstranit diskomfort často spojený se špatně padnoucím umělým chrupem.
- Pomáhají uchovat původní čelistní kost a následně obličejové struktury.
- Chrání sousední zdravé zuby před broušením, které je nutné u konvenční můstkové terapie.
- Zachováte si svůj úsměv.

PROVĚŘENÁ KVALITA

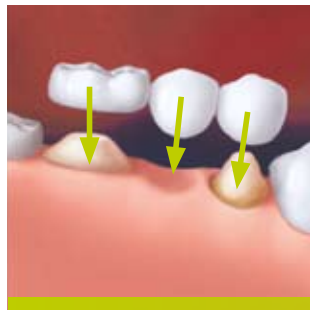
Na celém světě se prodaly více než čtyři miliony zubních implantátů Straumann. Systém dentálních implantátů Straumann® je jedním z nejčastěji používaných systémů na světě a je výsledkem více než 30 let vědeckých zkušeností.



VELKÝ **ROZDÍL**



Srovnání konvenčních metod a zubních implantátů



ŘEŠENÍ POMOCÍ MŮSTKU

U konvenčních metod se musí dva zdravé sousední zuby zbrusit, aby se na místo mohl upevnit můstek. To má za následek ztrátu přirozeného povrchu zubu. Protože můstek nepřenáší žvýkací síly na čelistní kost, může dojít ke zhoršení jejího stavu.

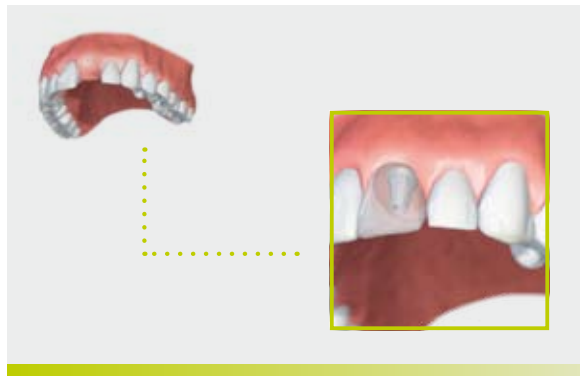


ŘEŠENÍ POMOCÍ IMPLANTÁTU

Zubní implantát nahrazuje chybějící kořen zubu. Zdravé sousední zuby zůstanou zcela nedotčeny a není nutné je zbrusit.

STRAUMANN – PŘEHLED MOŽNÝCH ŘEŠENÍ

Náhrada jednoho zubu



Náhrada jednoho zubu v přední oblasti za korunku, která je upevněna na implantátu.

SITUACE

Chybí zub i jeho kořen. Korunka na zubním implantátu je esteticky příznivé řešení.

VÝHODA

Zubní implantát nahrazuje chybějící kořen zubu a působí jako opěrka pro korunku implantátu. Zdravé sousední zuby se nemusí zbrousit a hmota zdravého zubu zůstává nedotčena.



Náhrada jednoho zubu v postranní oblasti za korunku, která je upevněna na implantátu.

Náhrada více než jednoho zubu



Náhrada několika zubů v přední oblasti pomocí můstku, který je upevněn na implantátech.



Náhrada několika zubů v postranní oblasti pomocí můstku, který je upevněn na implantátech.

SITUACE

Chybí dva nebo více zubů. Aby se zabránilo ztrátě kosti a současně i posunu a chybnému umístění zubů, je nutné uzavřít mezery co nejrychleji, a to jak z funkčního, tak i lékařského hlediska. Jednou z možností pro uzavření mezer je můstek upevněný na implantátech.

VÝHODA

Nemusí se zbrusit zdravé sousední zuby, což pomáhá zlepšit dlouhodobou prognózu těchto zubů. Kromě toho může léčba implantátem pomoci uchovat čelistní kost.

Náhrada všech zubů



Různé možnosti pro náhradu všech zubů.

SITUACE

Čelist je zcela bez zubů. Jednou z možností pro náhradu všech zubů je řada zubů, které se ukotví do čelisti pomocí několika implantátů (Obr. 1).

Alternativně se protéza opírá o implantáty a lze ji při ústní hygieně vyjmout (Obr. 2 a Obr. 3).

VÝHODA

Zubní implantáty byly vyvinuty tak, aby bezpečně zůstaly na místě. Obě řešení tak nabízejí větší stabilitu než konvenční protézy. Dodatečné výhody: Řada zubů, opírajících se o implantát, má přirozený vzhled.



ZNOVU OBJEVTE SVŮJ „VNITŘNÍ“ ÚSMĚV **PRÁVĚ S IMPLANTÁTY**



Tři pacienti, jedno rozhodnutí. Existují různé důvody, proč se rozhodnout pro umělé náhrady zubů: nehoda, kazy nebo parodontitida, případně genetika. Pacienti dále vysvětlují, proč se rozhodli pro zubní implantáty a jak toto rozhodnutí změnilo jejich životy.⁵



VEČÍREK NA OSLAVU NOVÉHO ZUBU

Kathrin S., 28, letuška⁵



„Jsou situace, které byste nejraději vymazali ze svého života. Bylo to před rokem na Silvestra, v baru, krátce po půlnoci. Tančila jsem, když se návštěvník vedle mne náhle prudce otočil, a přitom mne udeřil okrajem koktejlové sklenice přímo do předních zubů. Všude byla spousta krve, ale zuby mi zůstaly na svém místě. 2. ledna, den před narozeninami, mi zubní lékař oznámil diagnózu: Jeden z předních zubů byl podélně zlomený a došlo k poškození nervu – zub musel ven. Přední zub byl nahrazen umělým zubním kořenem, implantátem. Před chirurgickým zákrokem jsem měla strach, ale samotný implantační výkon trval několik minut a měl klidný průběh. Rána jen po zavedení implantátu trochu bolela. Ovšem předtím, než mi mohli na umělý kořen upevnit nový přední zub, musel im-

plantát dobře vrůst do kosti. Pro mezidobí mi připravili dočasný zub. Bylo to provizorní řešení. Chtěla jsem mluvit a smát se, aniž bych přemýšlela o tom, zda si někdo všimne, že mi chybí skutečný přední zub. Během čtyř měsíců bez bezpečně upevněného řezáku jsem byla celá nesvá a cítila jsem se neúplná. Krátce poté, co mi na implantát připevnili nový zub, jsem to oslavovala s patnácti přáteli na březích řeky Elby. Téma oslav? Narozeniny mého nového zubu!“

SPOŘICÍ PLÁN PRO ZÍSKÁNÍ VĚTŠÍ SEBEDŮVĚRY

Sarah B., 57, daňová poradkyně⁵

„Můj problém? Parodontitida. Předloni jsem měla jen tři své původní horní zuby. Řešení? Tři implantáty na každé straně horní čelisti, které by podepíraly pevný můstek s dvanácti zuby. Neměla jsem strach z toho, jak moc to bude bolet, až mi budou implantát zavádět, nebylo to bolestivé. Když jsem nosila provizorní umělý chrup, často jsem se bála, že mi vyklouzne před klientem a spadne mi do jídla nebo mi zajede dozadu do úst. Mám dvě stě klientů, a proto si nemohu dovolit cítit se nejistá. Pro mne bylo implantátové řešení nezbytné nejen z lékařského hlediska, ale i kvůli mému celkovému pocitu. Chtěla jsem pevné řešení, bezpečnost a pocit, že nebudu muset mít strach z „nehody, když promluvím, budu se smát nebo jíst. I můj manžel, který je o pět

let mladší než já, chce, abych se cítila atraktivní a uvolněná. Proto jsem se vědomě rozhodla pro pevné zubní náhrady. Před deseti lety jsem se rozhodla neuzavírat dodatečné pojištění, ale místo toho jsem každý měsíc investovala nějaké peníze do akcií – které jsem pak použila, abych si koupila trochu osobního štěstí. Zakrátko na to jsem si otevřela nový spořicí plán, protože musím počítat s novou sadou implantátů pro dolní čelist.“



CELOŽIVOTNÍ INVESTICE

Robert S., 55, podnikatel⁵



„Umělé zuby v 55? To jsem si nedokázal představit. Po dlouhou dobu jsem měl můstek v horní čelisti, který se pomalu rozpadal, protože se mi uvolňovalo stále více zubů. Zubní lékař mi navrhol protézu nesenou čtyřmi implantáty. Alternativu představovala zubní protéza s umělým patrem (bez implantátů). Jakmile mi vytrhali všechny horní zuby a já nosil v době, kdy se čelist hojila, provizorní zubní protézu s patrem, naplnily se všechny mé nejhorské obavy: Z umělého chrupu se mi neustále dělalo špatně a trpěl jsem bolestivými otlaky. Adhezivní krém ulpíval na patře, ale vlastní zubní protézu na místě nedržel. Když jsem jedl horké jídlo, všiml jsem si toho, až když bylo v krku, a také jsem si už nemusel kupovat drahé víno – chuť by stejně nestála za nic. Nyní je všechno

jinak a začínám nový život: otlaky již neexistují, konečně si mohu zase vychutnávat jídlo a mé nové zuby vypadají úhledně a přitažlivě. Proto se cítím lépe a věřím si. Svůj umělý chrup upevněný na implantátech si také z úst vyndávám – ale jen abych si zuby řádně vyčistil. Na první pohled je to spousta vyhozených peněz, ale když se o své nové zuby budu starat, vydrží mi dlouho. Doufám, že to bude celoživotní investice.“

OD DESIGNU K ÚSMĚVU

Průběh léčby



Průvodce krok za krokem k novému úsměvu. Důkladná diagnóza, individuální konzultace a kompetentní zubní léčba jsou pro úspěch zubního implantátu zásadně důležité. Cesta za novým úsměvem může být mnohem méně komplikovaná a zabrat méně času, než byste si mysleli.

DIAGNÓZA

Zubní lékař vyšetří chrup a posoudí na základě RTG snímků, která léčba je pro příslušného pacienta možná. Projedná výhody a nevýhody různých variant použití protéz. Zubní lékař určí délku a průměr implantátu pomocí RTG snímků, počítačové tomogra-

fie (pro trojrozměrné zobrazení) a sádrových modelů. Poté se určí poloha implantátu.

Aby byla implantace možná, musí být kost dostatečně mohutná. Existují pacienti, kteří mají nedostatečnou kostní hmotu. K tomu může například

PŘÍKLAD ČASOVÉHO PRŮBĚHU PŘI BĚŽNÉ LÉČBĚ POMOCÍ IMPLANTÁTU



dojít, pokud zub dlouhou dobu chybí – čelist možná pomalu ustoupila. Proto se musí kostní hmota znovu vytvořit.

IMPLANTACE

Umělý zubní kořen se normálně zavádí v lokální anestézii. Zubní lékař vytvoří vhodné „lůžko“ v čelistní kosti, kam se implantát umístí. V závislosti na individuálním případě se na implantát ve stadiu hojení může nasadit přechodná zubní náhrada. Díky tomu si může pacient uchovat přirozený úsměv již na počátku celého procesu.

HOJENÍ

Dokud není implantát bezpečně spojen s čelistní kostí, je nezbytná fáze hojení v délce od tří týdnů až po několik měsíců – v závislosti na individuálním zdravotním stavu. Přibližně za týden se odstraní stehy. Pacienti si musí uvědomit, že k zahojení je pečlivá ústní hygiena naprosto nezbytná.

NOVÉ ZUBY

Korunka, můstek nebo zubní protéza – k přípravě individuálních zubních náhrad, které se po zahojení nasadí, využívá zubní laboratoř otisků.

NÁSLEDNÁ PÉČE

Pokud se o implantát nebudete řádně starat, vypadne Vám podobně jako přírodní zubní kořen. Profesionální hygiena implantátu zvyšuje životnost nového chrupu. Špatná ústní hygiena a kouření mohou implantát zničit.

ČASTÉ OTÁZKY

NÁKLADY?

Plánujte do budoucna: Z dlouhodobé perspektivy nejsou levné zubní náhrady vždy nejefektivnějším řešením. Počáteční náklady léčby implantátem se mění v závislosti na složitosti každého případu: Kolik implantátů je zapotřebí, je nutné zvětšení objemu? Plán nákladů se může vypracovat v okamžiku, když se tyto záležitosti vyřeší. Faktory, které se musí zvážit, zahrnují samotný chirurgický výkon, laboratorní práce, protéza a poplatky zubnímu lékaři a zubnímu technikovi. Ačkoliv je to spojeno s většími počátečními investicemi, v mnoha případech mohou zubní implantáty v dlouhodobé perspektivě nabízet ekonomičtější řešení.

RIZIKA?

Individuální případy: V závislosti na zdravotním nebo jiném stavu každého pacienta se potenciální rizikové faktory mohou měnit. Špatná ústní hygiena, omezené hojení rány kvůli již dříve existujícím podmínkám (například diabetes a osteoporóza)

může snižovat šance na to, že implantát zůstane na místě. Protože každý chirurgický výkon v sobě nese potenciální rizika, pacienti by se měli vždy poradit s dentálním odborníkem a vyhodnotit s ním, zda jsou pro ně zubní implantáty správnou volbou.

BOLEST?

Individuální řešení: Zubní implantáty se všeobecně zavádějí v lokální anestézii, aby se minimalizoval diskomfort během operace. Pokud budete mít jakékoliv pochybnosti ohledně stavu místa implantátu po výkonu, obraťte se na svého zubního lékaře.

SPOKOJENOST?

Dobrý pocit: Podle průzkumu prováděného s 10 000 pacienty v Německu (Riegl Survey[®]) 66 procent z dotazovaných bylo „velmi spokojeno“ se svými zubními náhradami, které byly usazeny na implantátech, a 31 procent uvedlo, že jsou „spokojeni“.

Pouze 42 procent pacientů, kteří měli konvenční náhrady uvedlo, že jsou „velmi spokojeni“ a 44 procent uvedlo, že jsou obecně „spokojeni“.

KVALITA?

Vědecky testováno: Dlouhodobé průzkumy ukázaly, že implantáty Straumann⁷ mají míru přežití až 98 procent. Pacienti mohou vsadit na spolehlivá řešení, protože společnost Straumann nepřistupuje v kvalitě na žádné kompromisy.

NÁSLEDNÁ PÉČE?

Čištění: Nejprve vyčistit, pak implantovat, poté opět vyčistit. Dokonalá orální hygiena je předtím, než bude možné implantát umístit, zásadně důležitá. Po zavedení by si pacienti měli uvědomit, že se o zuby musí pečlivě starat bez ohledu na to, zda-li jsou skutečné nebo umělé. Pečlivá hygiena úst pomáhá zajistit uspokojivé výsledky. Jsou rovněž nezbytné pravidelné kontroly a návštěvy zubní ordinace.

VĚKOVÁ SKUPINA?

Nikdy nejste příliš staří:

Implantáty je možné zavádět, když se zastaví růst čelisti. U mladých pacientů lze proto zubní implantáty používat pouze tehdy, když mají plně vyvinuté čelistní kosti. Na druhém konci spektra neexistuje žádný věkový limit, samozřejmě za předpokladu, že se u pacienta neobjeví žádné významné medicínské rizikové faktory.

STRAUMANN – O SPOLEČNOSTI

Kdo jsme, co děláme a co nás činí výjimečnými



ŠVÝCARSKÁ KVALITA S MEZINÁRODNÍM VÝZKUMEM

Straumann nabízí řešení pro široké spektrum dentálních indikací od jednotlivých chybějících zubů až po zcela bezzubé čelisti. Straumann je jednou z vedoucích společností ve výrobě zubních implantátů, která rozvinula a pěstuje spolupráci s předními nemocnicemi, výzkumnými ústav

a univerzitami. Za posledních 30 let se na celém světě prodalo více než čtyři miliony implantátů Straumann s vysokou mírou úspěšnosti. Straumann je mezinárodní skupina společností s centrálou v Basileji a distribuuje své výrobky do více než 60 zemí na celém světě. Její filozofie Simply doing more. Společnost nabízí novátorská řešení, která umožní zubním lékařům poskytnout svým pacien-



PROČ SE ROZHODNOUT PRO ZUBNÍ IMPLANTÁTY STRAUMANN?

- Výrobky s prověřenou dlouhodobou účinností
- K dispozici jsou výsledky z klinických studií za 10 let⁷
- Exkluzivní partnerství s mezinárodním týmem pro implantologii – s cílem trvale zlepšovat léčebné metody a výsledky pro pacienty
- Plný soulad s mezinárodními standardy kvality
- 5 % příjmů je vyčleněno na výzkum a vývoj
- Společnost působí ve více než 60 zemích po celém světě

tům léčbu založenou na nejnovějším výzkumu. Spolehlivost a kvalita jsou charakteristické znaky společnosti: výrobky Straumann jsou důkladně testovány a vědecky ověřeny – to platí pro dnešek i pro budoucnost.

- ¹ „Kvalita života se zubními implantáty“ odkazuje na zlepšenou kvalitu života se zubním implantátem v porovnání se situací bez léčby. Awad M.A et al, Measuring the effect of intra-oral implant rehabilitation on health-related quality of life in a randomized controlled clinical trial. (Měření účinku rehabilitace intraorálního implantátu na kvalitu života týkající se zdraví v randomizovaných kontrolovaných klinických studiích). J dent Res. 2000 Sep;79(9):1659-63
- ² Pjetursson BE, Karoussis I, Bürgin W, Brägger U, Lang NP. Patients' satisfaction following implant therapy. (Spokojenost pacientů po terapii implantátem.) Studie desetileté prospektivní kohorty. Clin Oral Implants Res 2005;16:185-193
- ³ Riegl survey, Germany 2009
- ⁴ Heydecke G et al. J Dent 2005;33:649
- ⁵ Tyto části svědectví pacientů nemusí odrážet Vaše zkušenosti s léčbou zubním implantátem. Výsledky nemusí být indikativní pro každé umístění implantátu a nemusí platit pro každého pacienta. Ohledně potenciálních rizik spojených s léčbou dentálním implantátem se s dotazy obraťte na zubního lékaře a prostudujte si část Časté dotazy na straně 24.
- ⁶ Riegl Survey 2009, Germany
- ⁷ Blanes RJ, Bernard JP, Blanes ZM, Belsler UC. A 10-year prospective study of ITI dental implants placed in the posterior region. (Desetiletá prospektivní studie zubních implantátů ITI umístěných v posteriorní oblasti.) I: Clinical and radiographic results. (Klinické a rentgenové výsledky.) Clin Oral Implants Res 2007;18:699-706



